

# 农银汇理金禄债券型证券投资基金 2022 年第 3 季度报告

2022 年 9 月 30 日

基金管理人：农银汇理基金管理有限公司

基金托管人：交通银行股份有限公司

报告送出日期：2022 年 10 月 26 日

## § 1 重要提示

基金管理人的董事会及董事保证本报告所载资料不存在虚假记载、误导性陈述或重大遗漏，并对其内容的真实性、准确性和完整性承担个别及连带责任。

基金托管人交通银行股份有限公司根据本基金合同规定，于 2022 年 10 月 24 日复核了本报告中的财务指标、净值表现和投资组合报告等内容，保证复核内容不存在虚假记载、误导性陈述或者重大遗漏。

基金管理人承诺以诚实信用、勤勉尽责的原则管理和运用基金资产，但不保证基金一定盈利。

基金的过往业绩并不代表其未来表现。投资有风险，投资者在作出投资决策前应仔细阅读本基金的招募说明书。

本报告中财务资料未经审计。

本报告期自 2022 年 7 月 1 日起至 9 月 30 日止。

## § 2 基金产品概况

基金简称	农银金禄债券
基金主代码	006758
基金运作方式	契约型开放式
基金合同生效日	2018 年 12 月 21 日
报告期末基金份额总额	7,041,505,389.39 份
投资目标	本基金主要通过投资于债券品种，在严格控制风险和追求基金资产长期稳定的基础上，力争获取高于业绩比较基准的投资收益，为投资者提供长期稳定的回报。
投资策略	本基金通过对宏观经济形势的持续跟踪，基于对利率、信用等市场的分析和预测，综合运用久期配置策略、期限结构策略、类属配置策略、信用策略、跨市场投资策略及资产支持证券投资策略等策略，力争实现基金资产的稳健增值。
业绩比较基准	本基金的业绩比较基准为：中证全债指数收益率
风险收益特征	本基金为债券型基金，其预期风险和预期收益水平高于货币型基金，低于股票型、混合型基金。
基金管理人	农银汇理基金管理有限公司
基金托管人	交通银行股份有限公司

## § 3 主要财务指标和基金净值表现

### 3.1 主要财务指标

单位：人民币元

主要财务指标	报告期（2022 年 7 月 1 日-2022 年 9 月 30 日）
--------	-------------------------------------

1. 本期已实现收益	68,181,065.15
2. 本期利润	81,069,161.15
3. 加权平均基金份额本期利润	0.0134
4. 期末基金资产净值	7,262,283,700.13
5. 期末基金份额净值	1.0314

注：1、本期已实现收益指基金本期利息收入、投资收益、其他收入（不含公允价值变动收益）扣除相关费用后的余额，本期利润为本期已实现收益加上本期公允价值变动收益。

2、所述基金业绩指标不包括持有人认购或交易基金的各项费用，计入费用后实际收益水平要低于所列数字。

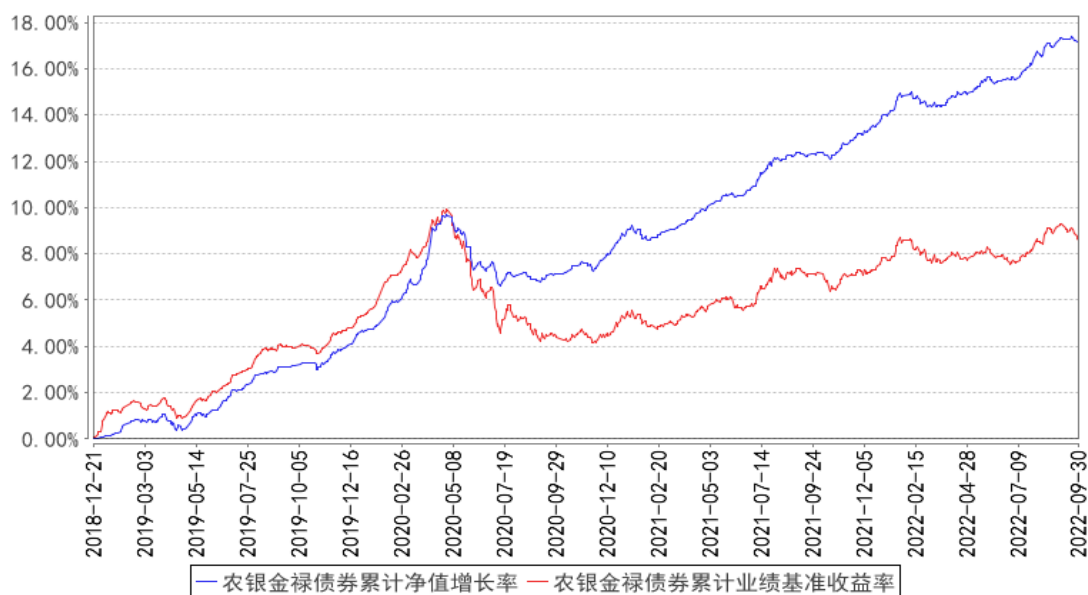
### 3.2 基金净值表现

#### 3.2.1 基金份额净值增长率及其与同期业绩比较基准收益率的比较

阶段	净值增长率 ①	净值增长率 标准差②	业绩比较基 准收益率③	业绩比较基 准收益率标 准差④	①—③	②—④
过去三个月	1.31%	0.06%	0.84%	0.08%	0.47%	-0.02%
过去六个月	2.26%	0.05%	0.74%	0.08%	1.52%	-0.03%
过去一年	4.23%	0.06%	1.29%	0.09%	2.94%	-0.03%
过去三年	13.53%	0.07%	4.44%	0.11%	9.09%	-0.04%
自基金合同 生效起至今	17.14%	0.07%	8.57%	0.10%	8.57%	-0.03%

#### 3.2.2 自基金合同生效以来基金累计净值增长率变动及其与同期业绩比较基准收益率变动的比较

农银金禄债券累计净值增长率与同期业绩比较基准收益率的历史走势对比图



注：本基金的投资组合比例为：债券资产占基金资产的比例不低于 80%，本基金持有现金或者到期日在一年以内的政府债券投资比例不低于基金资产净值的 5%，其中，现金类资产不包括结算备付金、存出保证金、应收申购款等。若法律法规的相关规定发生变更或监管机构允许，本基金管理人在履行适当程序后，可对上述资产配置比例进行调整。

## § 4 管理人报告

### 4.1 基金经理（或基金经理小组）简介

姓名	职务	任本基金的基金经理期限		证券从业年限	说明
		任职日期	离任日期		
周宇	本基金的基金经理	2018 年 12 月 21 日	-	11 年	历任中国民族证券有限责任公司固定收益部交易员及交易经理、民生加银基金管理有限公司固定收益部基金经理助理、长城证券股份有限公司固定收益部投资助理及投资主办。现任农银汇理基金管理有限公司基金经理。
郭振宇	本基金的基金经理	2019 年 2 月 2 日	-	7 年	历任中国农业银行股份有限公司金融市场部风险管理、研究及高级交易员岗位，现任农银汇理基金管理有限公司固定收益部副总经理及基金经理。

#### 4.1.1 期末兼任私募资产管理计划投资经理的基金经理同时管理的产品情况

报告期末，本基金基金经理不存在兼任私募资产管理计划投资经理的情况。

#### 4.2 管理人对报告期内本基金运作合规守信情况的说明

本报告期内，本基金管理人严格遵守《证券投资基金法》和其他有关法律法规、基金合同的相关规定，依照诚实信用、勤勉尽责、安全高效的原则管理和运用基金资产，没有损害基金份额持有人利益的行为。

### 4.3 公平交易专项说明

#### 4.3.1 公平交易制度的执行情况

报告期内，本基金管理人严格执行了《证券投资基金管理公司公平交易制度指导意见》等法规和公司内部公平交易制度的规定，通过系统和人工等方式在各环节严格控制交易公平执行，确保旗下管理的所有投资组合得到公平对待。

#### 4.3.2 异常交易行为的专项说明

报告期内未发现本基金存在异常交易行为。

报告期内，所有投资组合参与的交易所公开竞价同日反向交易成交较少的单边交易量未超过该证券当日成交量的 5%。

### 4.4 报告期内基金的投资策略和运作分析

2022 年第三季度，继续受疫情频发和房地产下行两个负面因素影响，中国经济仍有较大下行压力，货币政策在 7 月份再度进行降息操作，显示其合理充裕偏宽松的基调和稳就业、稳经济的工作重心。尽管受通胀小幅抬升和海外货币政策紧缩的双重影响，债券市场仍然走出一波收益率下行走势。组合于 7 月份果断提高久期和仓位，把握了降息后的一波收益率下行机会，但随后过早的止盈操作也错过剩余的持续走强行情。

展望四季度，央行暗示当前合理充裕偏宽松的基调有利于提振当前疲软的经济走势，但宽松不宜维持过长时间，且人民币汇率开始承压也限制了货币政策进一步宽松的空间；与此同时，临年底配置需求开始涌现，收益率也难以出现明显上行，预计收益率整体维持震荡走势，区间操作可能是下一步组合运作的主要策略。

### 4.5 报告期内基金的业绩表现

截至本报告期末本基金份额净值为 1.0314 元；本报告期基金份额净值增长率为 1.31%，业绩比较基准收益率为 0.84%。

### 4.6 报告期内基金持有人数或基金资产净值预警说明

本报告期内，本基金管理人严格遵守《公开募集证券投资基金运作管理办法》第四十一条的规定。报告期内，本基金未出现上述情形。

## § 5 投资组合报告

### 5.1 报告期末基金资产组合情况

序号	项目	金额（元）	占基金总资产的比例（%）
1	权益投资	-	-
	其中：股票	-	-
2	基金投资	-	-
3	固定收益投资	7,458,519,635.10	93.65
	其中：债券	7,458,519,635.10	93.65
	资产支持证券	-	-
4	贵金属投资	-	-
5	金融衍生品投资	-	-
6	买入返售金融资产	300,028,530.21	3.77
	其中：买断式回购的买入返售金融资产	-	-
7	银行存款和结算备付金合计	6,096,470.53	0.08
8	其他资产	200,030,060.93	2.51
9	合计	7,964,674,696.77	100.00

### 5.2 报告期末按行业分类的股票投资组合

#### 5.2.1 报告期末按行业分类的境内股票投资组合

本基金本报告期末未持有股票。

#### 5.2.2 报告期末按行业分类的港股通投资股票投资组合

本基金本报告期末未持有港股通投资股票。

### 5.3 期末按公允价值占基金资产净值比例大小排序的股票投资明细

#### 5.3.1 报告期末按公允价值占基金资产净值比例大小排序的前十名股票投资明细

本基金本报告期末未持有股票。

### 5.4 报告期末按债券品种分类的债券投资组合

序号	债券品种	公允价值（元）	占基金资产净值比例（%）
1	国家债券	709,472,919.48	9.77
2	央行票据	-	-
3	金融债券	6,749,046,715.62	92.93
	其中：政策性金融债	6,749,046,715.62	92.93
4	企业债券	-	-
5	企业短期融资券	-	-
6	中期票据	-	-

7	可转债（可交换债）	-	-
8	同业存单	-	-
9	其他	-	-
10	合计	7,458,519,635.10	102.70

#### 5.5 报告期末按公允价值占基金资产净值比例大小排序的前五名债券投资明细

序号	债券代码	债券名称	数量（张）	公允价值（元）	占基金资产净值比例（%）
1	210202	21 国开 02	6,200,000	640,718,701.37	8.82
2	200407	20 农发 07	5,800,000	588,165,605.48	8.10
3	200305	20 进出 05	5,500,000	566,774,095.89	7.80
4	200207	20 国开 07	3,900,000	395,312,013.70	5.44
5	180413	18 农发 13	3,500,000	366,848,904.11	5.05

#### 5.6 报告期末按公允价值占基金资产净值比例大小排序的前十名资产支持证券投资 明细

本基金本报告期末未持有资产支持证券。

#### 5.7 报告期末按公允价值占基金资产净值比例大小排序的前五名贵金属投资明细

本基金本报告期末未持有贵金属。

#### 5.8 报告期末按公允价值占基金资产净值比例大小排序的前五名权证投资明细

本基金本报告期末未持有权证。

#### 5.9 报告期末本基金投资的国债期货交易情况说明

##### 5.9.1 本期国债期货投资政策

本基金本报告期末未持有国债期货。

##### 5.9.2 报告期末本基金投资的国债期货持仓和损益明细

本基金本报告期末未持有国债期货。

##### 5.9.3 本期国债期货投资评价

本基金本报告期末未持有国债期货。

#### 5.10 投资组合报告附注

##### 5.10.1 本基金投资的前十名证券的发行主体本期是否出现被监管部门立案调查，或在报告编制日前一年内受到公开谴责、处罚的情形

本基金投资的前十名证券的发行主体本期没有被监管部门立案调查或在本报告编制日前一年内受到公开谴责、处罚的情况。

### 5.10.2 基金投资的前十名股票是否超出基金合同规定的备选股票库

本基金本报告期末未持有股票。

### 5.10.3 其他资产构成

序号	名称	金额（元）
1	存出保证金	-
2	应收证券清算款	-
3	应收股利	-
4	应收利息	-
5	应收申购款	200,030,060.93
6	其他应收款	-
7	其他	-
8	合计	200,030,060.93

### 5.10.4 报告期末持有的处于转股期的可转换债券明细

本基金本报告期末未持有处于转股期的可转换债券。

### 5.10.5 报告期末前十名股票中存在流通受限情况的说明

本基金本报告期末前十名股票中不存在流通受限情况。

## § 6 开放式基金份额变动

单位：份

报告期期初基金份额总额	6,023,017,647.93
报告期期间基金总申购份额	1,663,540,165.39
减：报告期期间基金总赎回份额	645,052,423.93
报告期期间基金拆分变动份额（份额减少以“-”填列）	-
报告期期末基金份额总额	7,041,505,389.39

注：总申购份额含红利再投、转换入份额；总赎回份额含转换出份额。

## § 7 基金管理人运用固有资金投资本基金情况

### 7.1 基金管理人持有本基金份额变动情况

截至本季度末，基金管理人无运用固有资金投资本基金情况。

### 7.2 基金管理人运用固有资金投资本基金交易明细

截至本季度末，基金管理人无运用固有资金投资本基金情况。

## § 8 影响投资者决策的其他重要信息



## 8.1 报告期内单一投资者持有基金份额比例达到或超过 20%的情况

投资者类别	报告期内持有基金份额变化情况				报告期末持有基金情况		
	序号	持有基金份额比例达到或者超过 20%的时间区间	期初份额	申购份额	赎回份额	持有份额	份额占比 (%)
机构	1	2022-07-01 至 2022-09-30	1,738,330,840.53		0	1,438,330,840.53	20.43
产品特有风险							
<p>本基金已有单一投资者所持基金份额达到或超过本基金总份额的 20%，中小投资者在投资本基金时可能面临以下风险：</p> <p>（一）赎回申请延期办理的风险</p> <p>单一投资者大额赎回时易触发本基金巨额赎回的条件，当发生巨额赎回时，中小投资者可能面临小额赎回申请也需要按同比例部分延期办理或延缓支付的风险。</p> <p>（二）基金投资目标偏离的风险</p> <p>单一投资者大额赎回后，很可能导致基金规模骤然缩小，基金将面临投资银行间债券、交易所债券时交易困难的情形，从而使得实现基金投资目标存在一定的不确定性。</p> <p>（三）基金合同提前终止的风险</p> <p>单一投资者大额赎回后可能导致基金资产规模过小，不能满足存续的条件，基金将面临根据基金合同的约定终止基金合同、清算或转型等风险。</p>							

## 8.2 影响投资者决策的其他重要信息

无。

## § 9 备查文件目录

### 9.1 备查文件目录

- 1、中国证监会准予注册本基金募集的文件；
- 2、《农银汇理金禄债券型证券投资基金基金合同》；
- 3、《农银汇理金禄债券型证券投资基金托管协议》；
- 4、基金管理人业务资格批件、营业执照；
- 5、基金托管人业务资格批件、营业执照；
- 6、本报告期内公开披露的临时公告。

### 9.2 存放地点

备查文件存放于基金管理人的办公地址：中国（上海）自由贸易试验区银城路 9 号 50 层。

### 9.3 查阅方式

投资者可到基金管理人的办公地址及网站免费查阅备查文件。在支付工本费后，投资者可在合理时间内取得备查文件的复制件或复印件。

农银汇理基金管理有限公司

2022 年 10 月 26 日